

# ΑΡΧΑΙΟΛΟΓΙΚΕΣ ΣΥΜΒΟΛΕΣ

Τόμος Δ: ΦΩΚΙΔΑ

Εφορεία Αρχαιοτήτων Φωκίδος

ΜΟΥΣΕΙΟ ΚΥΚΛΑΔΙΚΗΣ ΤΕΧΝΗΣ



## Συντομογραφίες τίτλων

AAA	Αρχαιολογικά Ανάλεκτα εξ Αθηνών
ΑΔ	Αρχαιολογικό Δελτίο
ΑΕΘΣΕ	Το Αρχαιολογικό Έργο Θεσσαλίας και Στερεάς Ελλάδας
ΑΕΜΘ	Το Αρχαιολογικό Έργο στη Μακεδονία και Θράκη
Αρχαιολογία	Αρχαιολογία και Τέχνες
ΑρχΕφ	Αρχαιολογική Εφημερίς
ΔΧΑΕ	Δελτίον Χριστιανικής Αρχαιολογικής Εταιρείας
ΕΕΣΜ	Επετηρίς της Εταιρείας Στερεοηλαδικών Μελετών
Ηόρος	Ένα αρχαιογνωστικό περιοδικό
AA	Archäologischer Anzeiger
AJA	American Journal of Archaeology
Archaeology	Archaeology Magazine
BCH	Bulletin de correspondance hellénique
BICS	Bulletin of the Institute of Classical Studies
BSA	The Annual of the British School at Athens
CahArch	Cahiers archéologiques
Chiron	Mitteilungen der Kommission für alte Geschichte und Epigraphik des Deutschen Archäologischen Instituts
CID	Corpus des inscriptions de Delphes
CMS	Corpus of Minoan and Mycenaean Seals
CP	Classical Philology
CRAI	Comptes rendus des séances de l'Académie des inscriptions et belles-lettres (Paris)
DNP	Der Neue Pauly. Enzyklopädie der Antike
FD	Fouilles de Delphes
GRBS	Greek, Roman and Byzantine Studies
Hesperia	The Journal of the American School of Classical Studies at Athens
IG	Inscriptiones Graecae
ILS	Inscriptiones Latinae selectae
JHS	Journal of Hellenic Studies
JRA	Journal of Roman Archaeology
Kadmos	Zeitschrift für vor- und frühgriechische Epigraphik
Kernos	Revue internationale et pluridisciplinaire de religion grecque antique
RBN	Revue belge de numismatique et de sigillographie
RE	Pauly-Wissowa, Real-Encyclopädie der klassischen Altertumswissenschaft
REG	Revue des études grecques
SEG	Supplementum Epigraphicum Graecum
SIMA	Studies in Mediterranean Archaeology
Syll <sup>3</sup>	Sylloge Inscriptionum Graecarum <sup>3</sup>
TIB	Tabula Imperii byzantini

## Βραχυγραφίες

αι.	αιώνας/ες
αρ.	αριθμός/οί
βλ.	βλέπε
διάμ.	διάμετρος
Δ.Δ.	Δημοτικό Διαμέρισμα
εικ.	εικόνα/ες
εκ.	εκατοστό/ά
επιμ.	επιμέλεια
ΕΠΚΑ	Εφορεία Προϊστορικών και Κλασικών Αρχαιοτήτων
ΕΣΠΑ	Εταιρικό Σύμφωνο για το Πλαίσιο Ανάπτυξης
ΕτΧ	Εποχή του Χαλκού
ΕΦΑ	Εφορεία Αρχαιοτήτων
ιδ.	ιδιαίτερα
κ.ά.	και άλλοι/και άλλα
κ.α.	και αθλού
ΚΑΣ	Κεντρικό Αρχαιολογικό Συμβούλιο
κ.εξ.	και εξής
κ.λπ.	και λοιπά
ΚΠΣ	Κοινοτικό Πλαίσιο Στήριξης
μ.	μέτρο/α
μ.Χ.	μετά Χριστόν
ΜΕ	Μεσοελλαδικός/ή
μτφ.	μετάφραση
ό.π.	όπως παραπάνω
πίν.	πίνακας/ες
π.χ.	παραδείγματος χάριν
π.Χ.	προ Χριστού
ΠΕΠ	Περιφερειακό Επιχειρησιακό Πρόγραμμα
πίν.	πίνακας/ες
πρβλ.	παράβαλλε
σελ.	σελίδα/ες
ΣΕΣ	Σύμφωνο Εταιρικής Σχέσης
σημ.	σημείωση
στ.	στίχος/οι
στρ.	στέμμα/ατα
σχ.	σχέδιο/α
τ.	τόμος/οι
τ.μ.	τετραγωνικό/ά μέτρο/α
τ.χλμ.	τετραγωνικό/ά χιλιόμετρο/α
Υ.Α.	Υπουργική Απόφαση
ΥΕ	Υστεροελλαδική
ΦΕΚ	Φύλλο Εφημερίδος Κυβέρνησης
χλμ.	χιλιόμετρο/α

## ΤΟ ΜΥΚΗΝΑΪΚΟ ΝΕΚΡΟΤΑΦΕΙΟ ΣΤΟ ΧΡΙΣΣΟ ΦΩΚΙΔΑΣ: ΠΡΩΤΗ ΠΡΟΣΕΓΓΙΣΗ

Δρ Έλενα Κουντούρη

Προϊσταμένη Διεύθυνσης Προϊστορικών & Κλασικών Αρχαιοτήτων, ΥΠΠΟΑ

Η σωστική έρευνα, η οποία πραγματοποιήθηκε από την επιμελήτρια αρχαιοτήτων της ΙΧ Αρχαιολογικής Περιφέρειας Θηβών, Υβόννη Νικοπούλη, τον Φεβρουάριο του έτους 1969, στην περιοχή «Συνοικισμός» ή «Προσφυγικά», στις ανατολικές παρυφές του οικισμού του Χρισσού έφερε στο φως τρεις θαλαμωτούς τάφους και πλήθος κτερισμάτων των μυκηναϊκών χρόνων που φυλάσσονται σήμερα στα μουσεία Δελφών και Άμφισσας<sup>1</sup>.

Μεταξύ αυτών περιλαμβάνεται μεγάλος αριθμός αγγείων καθώς και αντικείμενα μικροτεχνίας, με τον μεγαλύτερο όγκο των ευρημάτων να τοποθετείται στους ΥΕ ΙΙΒ και ΥΕ ΙΙΓ χρόνους. Η μελέτη και παρουσίαση των τάφων και των κτερισμάτων τους από το Χρισσό κρίνεται ως ιδιαίτερα σημαντική για την έρευνα της μυκηναϊκής περιόδου στη βόρεια Βοιωτία και τη Φωκίδα, περιοχές για τις οποίες οι δημοσιεύσεις είναι ολιγάριθμες, συχνά με τη μορφή προκαταρκτικών ανασκαφικών σημειωμάτων. Επί πλέον, τόσο τα αγγεία όσο και τα μικροαντικείμενα από τους τάφους, συνιστούν αξιόλογες προσθήκες –ποιοτικά όσο και ποσοτικά– στη μικρή ομάδα των γνωστών έως σήμερα παραδειγμάτων από τις γειτονικές θέσεις της Κίρας και των Δελφών, αλλά και του προσφάτως ανασκαμμένου θολωτού τάφου στις παρυφές του λόφου Άμφιλιανος κοντά στην Άμφισσα<sup>2</sup>, διευκρινίζοντας ζητήματα σχετικά με την τοπική παραγωγή τόσο της κεραμικής όσο και της μικροτεχνίας και φωτίζοντας τις εμπορικές και πολιτιστικές επαφές της τοπικής κοινότητας που βρίσκεται στην περιφέρεια του μυκηναϊκού κόσμου.

### Το νεκροταφείο

Ο χαρακτήρας της έρευνας, η οποία πραγματοποιήθηκε με αφορμή κοινωτικές εργασίες αντικατάστασης υδρευτικών σωλήνων, υπήρξε αποσπασματικός, ενώ οι περιορισμένες πληροφορίες που αντιλούνται για τους τάφους και τον συσχετισμό ταφών και ευρημάτων προέρχονται από το συνοπτικό, σχεδόν τηλεγραφικό, ημερολόγιο, τα

ολιγάριθμα πρόχειρα τοπογραφικά σκαριφήματα και τις φωτογραφίες της έρευνας. Από τα στοιχεία αυτά συνοπτικά συνάγεται ότι στα δεξιά της επαρχιακής οδού Ιτέας-Δελφών και παραπλεύρως αυτής, κοντά στην ιδιοκτησία Βασιλείου Μαστροκώστα, στην εκκλησία της Παναγίας και το σύγχρονο νεκροταφείο<sup>3</sup>, εντοπίστηκαν τρεις θαλαμωτοί τάφοι, οι θάλαμοι των οποίων είχαν πληγεί από παλαιότερη διαπλάτυνση του δρόμου. Διέθεταν αδρομερώς ορθογώνιο σχήμα, διαστάσεων 2,20 X 1,90μ., και είχαν δεχθεί έξι έως οκτώ ταφές, οι οποίες βρέθηκαν διαταραγμένες, σε βάθος από 0,90 έως 1,20μ. από την επιφάνεια του καταστρώματος. Η τυχαία διάταξη ορισμένων οστών και κρανίων από ΒΑ προς Ν και από Α προς Δ υποδηλώνει ενδεχομένως ανακομιδές, ενώ δύο από τις πρωτογενείς ή δευτερογενείς ταφές είχαν πραγματοποιηθεί εντός λάκκων διανοιγμένων στο δάπεδο των θαλάμων. Για τη θέση εύρεσης των ευρημάτων και την απόδοσή τους σε σύνολα, δεν υπάρχουν αρκετά ανασκαφικά στοιχεία, οπότε η χρονολόγησή τους στηρίζεται σε τυπολογικά παράλληλα. Σημειώνεται ότι ο πρώτος θάλαμος επαναχρησιμοποιήθηκε και κατά τους ιστορικούς χρόνους, συνήθεια γνωστή και από άλλα νεκροταφεία θαλαμωτών τάφων.

### Η κεραμική

Μεταξύ των ευρημάτων η κεραμική κατέχει πρωτεύουσα θέση, όπως στα περισσότερα μυκηναϊκά νεκροταφεία<sup>4</sup> και αποτελεί τη βασική πηγή πληροφοριών. Τα ακέραια

<sup>1</sup> Θερμότατες ευχαριστίες απευθύνονται στην Προϊσταμένη της ΕΦΑ Φωκίδος κυρία Αθανασία Ψάλη για την άδεια μελέτης και τις διευκολύνσεις που μου παρέχει κατά την επεξεργασία του εν λόγω υλικού. Ευχαριστίες οφείλω στον αρχαιολόγο της ΕΦΑ Φωκίδος Δρα Νικόλαο Πετρόχειλο για τη συνδρομή του στη διάρκεια της μελέτης, καθώς και στον συντηρητή κύριο Γεώργιο Κατσούδα, για τα σχέδια των αντικειμένων. Επί πλέον, ευχαριστίες απευθύνω στον κύριο Χρήστο Χριστόπουλο, αρχιφύλακα του Μουσείου Δελφών, καθώς και στο λοιπό φυλακτικό προσωπικό του Μουσείου Δελφών, όπως και στον κύριο Ηλία Κόρμπο, φύλακα στο Μουσείο Άμφισσας, για τη φιλοξενία και τη βοήθειά τους. Η σχεδίαση πραγματοποιήθηκε με οικονομική ενίσχυση του Ιδρύματος Ψύχα, το οποίο ευχαριστώ και από τη θέση αυτή. Η παρούσα σύνθεση αποτελεί περιληπτική παρουσίαση των αποτελεσμάτων της έρευνας.

<sup>2</sup> Πρώτη αναφορά στην ανασκαφική έρευνα στον θολωτό τάφο της Άμφισσας έγινε από τους Α. Ψάλη και Ν. Πετρόχειλο με τίτλο «Τα νέα ευρήματα από την ανασκαφή στην «ιερή γη» του Απόλλωνα» στο *5ο Αρχαιολογικό Έργο Θεσσαλίας και Στερεάς Ελλάδας 2012-2014*, Βόλος, 26.02-1.3 2015, ενώ συνθετική παρουσίαση των πρώτων αποτελεσμάτων της μελέτης επιχειρήθηκε από την υπογράφουσα στο πλαίσιο του μυκηναϊκού σεμιναρίου στις 24-11-2016 με τίτλο «Ο θολωτός τάφος στη θέση Άμφιλιανος Άμφισσας: τα πρώτα στοιχεία της έρευνας».

<sup>3</sup> Σκορδά 2008, 378.

<sup>4</sup> Πολυχρονάκου-Σγουρίτσα – Ευστρατίου 2010-2011, 23.

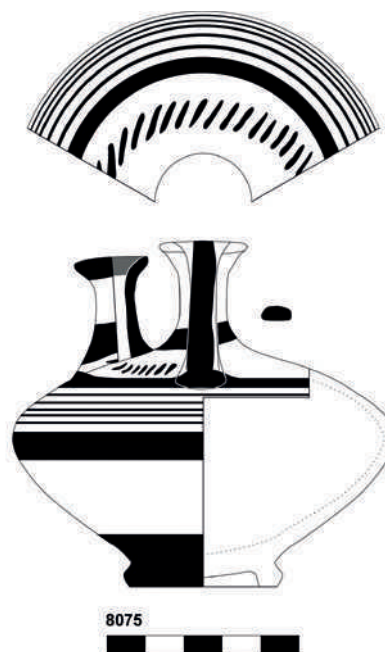


ή πρακτικά ακέραια σκεύη που μελετήθηκαν ανέρχονται σε 54, δηλαδή 18 ψευδόστομους αμφορείς, 9 πρόχους, 6 ληκύθους, 6 αλάβαστρα, 4 κυάθους, 2 κύπελλα με προχή και από 1 φλασκί, πιθαμφορέα, θήλαστρο, άωτο πιθάριο, ασκό, σταμνίσκο και δίωτο αμφορέα. Το μεγαλύτερο ποσοστό των αγγείων κατατάσσεται στη συνήθη κοινής επεξεργασίας κεραμική, μερικά μόνο είναι κατασκευασμένα με ιδιαίτερη φροντίδα, λίγα, ορισμένες πρόχοι και κυάθια αποτελούν τα χαμηλής ποιότητας και χονδροειδή οικιακά σκεύη, ενώ ελάχιστα φαίνεται να έχουν εισαχθεί. Ο πηλός που χρησιμοποιήθηκε –περισσότερο ή λιγότερο καθαρός– είναι κυρίως ο τοπικός πορτοκαλόχρωμος με όμοια πορτοκαλόχρωμη έως καστανή ανοιχτή, συχνά εξίτηλη, βαφή. Σε 7 παραδείγματα ο πηλός είναι κίτρινος και η βαφή καστανή έως μελανή και σε 15 αγγεία ο πηλός είναι ανοικτός καστανός έως γκριζωπός. Ο πολύ ανοικτός κίτρινος πηλός και η στιλπνότητα της βαφής τριών αγγείων υποδεικνύει ενδεχομένως ότι πρόκειται για εισαγωγές, ενδεχομένως αργολικές.

### Ψευδόστομοι αμφορείς

Οι ψευδόστομοι αμφορείς κατατάσσονται στο σφαιρικό (FS 171, 173, 174) και σφαιρικό πιεσμένο σχήμα (FS 174), στο απιόσχημο (FS 166 και 167), στο ωοειδές (FS 175) και το πιεσμένο σφαιρικό/αμφικωνικό (FS 178, 179, 180). Όλα τα αγγεία ανεξαρτήτως σχήματος είναι μικρού μεγέθους με το μεγαλύτερο να μην ξεπερνά τα 16,5εκ. Χρονολογούνται από τους ΥΕ IIIA2 χρόνους έως την Υπομυκηναϊκή, ανήκουν κυρίως όμως στην ΥΕ IIIB, ΥΕ IIIB πρώιμη και μέση. Μεταξύ των θεμάτων που χρησιμοποιήθηκαν για τη διακόσμηση των ΥΕ IIIA2 παραδειγμάτων ξεχωρίζουν οι πολλαπλοί μίσχοι, ενώ στα ΥΕ IIIB παραδείγματα απαντούν το μυκηναϊκό άνθος και οι ενάλληλοι αγκώνες σε παραλληλαγές. Σε αυτούς τους χρόνους τοποθετείται ο ψευδόστομος αμφορέας ΜΔ 8075 (εικ. 1). Ανήκει στη σχετικά σπάνια αμφικωνική παραλληλαγή FS 179 και εμφανίζει διακόσμηση με φυλλοφόρο ταινία, θέμα που συνδυάζεται συνήθως με σφαιρικούς ψευδόστομους κατά τους ΥΕ IIIA2 και IIIB χρόνους<sup>5</sup>, είναι όμως δημοφιλές στην περιοχή των Δελφών<sup>6</sup>. Άξιος μνείας είναι ο ψευδόστομος αμφορέας ΜΔ 8093 (εικ. 2) με απιόσχημο σώμα και διακόσμηση από ομόκεντρα τόξα στον ώμο που τοποθετείται στους ΥΕ IIIB χρόνους. Τόσο η θηλιά που ενώνει λαβές και προχή<sup>7</sup>, όσο και τα διακοσμητικά θέματα του ώμου, που βρίσκουν κοντινά παράλληλα σε αγγεία από την Κρήτη<sup>8</sup> και την Κάρπαθο<sup>9</sup>, καθιστούν πιθανή την απόδοσή του σε κρητικό εργαστήριο, ίσως σε

1



2



1. Σχέδιο ψευδόστομου αμφορέα ΜΔ 8075 με διακόσμηση φυλλοφόρου ταινίας.
2. Ψευδόστομος αμφορέας ΜΔ 8093 με διακόσμηση ομόκεντρων τόξων στον ώμο.

<sup>5</sup> Furumark 1972, εικ. 69. Για τον συνδυασμό του θέματος με το σχήμα FS 171 ενδεικτικώς πρβλ. Blegen 1937, εικ. 481:979 (των ΥΕ IIIA2 χρόνων)· Mountjoy 1986, εικ. 93:3 (σε παράδειγμα FS 171 από τη Φυλλακωπή)· Mountjoy 1999, εικ. 253:88 (το παράδειγμα προέρχεται από τη Θήβα και τοποθετείται στους ΥΕ IIIA2 χρόνους)· Κουντούρη 2003, 175 (τέσσερα παραδείγματα από τα Βοημιδία Μεσσηνίας). Για το σχήμα πρβλ. Mountjoy 1986, εικ. 277· επίσης Mountjoy 1999, 137, εικ. 33:251 (παράδειγμα από το Μπερμπάτι).

<sup>6</sup> Για χρήση του θέματος σε ασκό FS 195 των ΥΕ IIIA2 χρόνων από τους Δελφούς πρβλ. Mountjoy 1999, 755, εικ. 292:51.

<sup>7</sup> Mountjoy 1999, 975.

<sup>8</sup> Kanta 1980, εικ. 113:3, 115:4, 5,6.

<sup>9</sup> Mountjoy 1999, 974, εικ. 396:10 (σε αμφορειδή κρατήρα των ΥΕ IIIA2 χρόνων), επίσης εικ. 397:13 (στην κοιλιά ψευδόστομου αμφορέα των ΥΕ IIIA2 χρόνων).

αυτό του Καλοχωραφίτη<sup>10</sup>. Στα ΥΕ IIIΓ παραδείγματα ψευδόστομων αμφορέων απαντούν μεμονωμένα περίστικτα ημικυκλικά τόξα με ολόβαφο πυρήνα, ημικυκλικά τόξα, διάγραμμα ή δικτυωτά τρίγωνα με σιγμές, κατακόρυφες ακτινωτές γραμμές και ελληψοειδείς κύκλοι. Ενδεικτικά, αναφέρεται εδώ ότι το θέμα του φολιδωτού με σιγμές στον ώμο του ψευδόστομου ΜΔ 8085 (εικ. 3) είναι μάλλον ασυνήθιστο και βρίσκει πολύ κοντινά παράλληλα σε τρία αγγεία από την Περαιτή των ΥΕ IIIΓ πρώιμων χρόνων<sup>11</sup>. Σε πιθανή προέλευση του αγγείου από την Αττική θα οδηγούσε και η χρήση διαφορετικού διακοσμητικού θέματος εκατέρωθεν της προχοής, συνήθεια που επικρατεί στην Αττική και την Αργολίδα<sup>12</sup>, όπως και η διακόσμηση της κοιλιάς με αραιές ομάδες ισοπαχών ταινιών<sup>13</sup>, χαρακτηριστικά, ωστόσο, που έχουν επισημανθεί και στην περιοχή των Δελφών. Ο ψευδόστομος αμφορέας ΜΔ 8050 (εικ. 4) με ωσειδές σώμα FS 175 μεσαίου μεγέθους, ψηλές λαβές ομούψεις του χοανοειδούς στομίου και κωνική απόφυση στον δίσκο, αποτελεί τυπικό δείγμα του πυκνού ρυθμού και βρίσκει κοντινότητα παράλληλα σε δύο ψευδόστομους αμφορείς από την περιοχή της Καμίρου στη Ρόδο, για τους οποίους είχε διατυπωθεί η άποψη ότι προέρχονται από την Περαιτή<sup>14</sup>. Αντίθετα, η Ρ. Mountjoy επισημαίνει ότι εμφανίζουν χαρακτηριστικό πηλό του ανατολικού Αιγαίου θεωρώντας τα ντόπια<sup>15</sup>, ενώ ο Α. Βλαχόπουλος διαπιστώνει στα αγγεία εμφανή τεχνοτροπία του αργολικού πυκνού ρυθμού<sup>16</sup>. Η τελευταία άποψη μάς βρίσκει σύμφωνους, καθώς η ομοιότητα των επιμέρους διακοσμητικών θεμάτων, όπως ενδεικτικά των δικτυωτών τριγώνων και του επτάφυλλου ρόδακα με ολόβαφα πέταλα και μονό περίγραμμα, με ανάλογα παραδείγματα από την Ασίνη<sup>17</sup>, υποδεικνύει την σύνδεση όλων των παραπάνω παραδειγμάτων με αργολικό εργαστήριο<sup>18</sup>. Επί πλέον, η πανομοιότυπη διακόσμηση του ψευδόστομου αμφορέα από το Χρυσό με το αγγείο ΜΔ 33761 από τον θολωτό τάφο της Άμφισσας, αλλαί και την Ελάτεια, ιδιαίτερα ως προς τη διακόσμηση του δίσκου, επιβεβαιώνει τις επαφές των παραπάνω περιοχών<sup>19</sup>.

3



4



3. Σχέδιο ψευδόστομου αμφορέα ΜΔ 8085 με διακόσμηση ένσιγμου φολιδωτού στον ώμο.  
4. Σχέδιο ψευδόστομου αμφορέα ΜΔ 8050 του πυκνού ρυθμού.

<sup>10</sup> Kanta 1980, 290.

<sup>11</sup> Ιακωβίδης 1969-1970, πίν. 28γ, 29α, 129 για παραδείγματα αλάβαστρου, δακτυλιόσχημου και κέρνου και Mountjoy 1999, 569 (εικ. 209:330), 575 (εικ. 212:356 και 357).

<sup>12</sup> Πρβλ. Mountjoy 1999, 573, εικ. 211:348.

<sup>13</sup> Mountjoy 1999, 573, εικ. 211:348, 353 και 354.

<sup>14</sup> Βλ. σχετικά Mee 1982, 32· επίσης Benzi 1992, 92.

<sup>15</sup> Mountjoy 1999, 989.

<sup>16</sup> Mountjoy 1999, 1070, εικ. 439:270, 271. Βλ. και Βλαχόπουλος 2012, 287.

<sup>17</sup> Mountjoy 1986, εικ. 251:2.

<sup>18</sup> Για τυπολογικά παράλληλα του ρόδακα σε ψευδόστομο αμφορέα από τα Απλώματα Νάξου βλ. Βλαχόπουλος 2012, 223 και εικ. 55:943.

<sup>19</sup> Βλ. ωστόσο και Mountjoy 1999, 782 εικ. 308:250 για τοπική μίμηση του αργολικού πυκνού ρυθμού από τους Δελφούς.



## Πρόχοι & Ληκύθια

Οι πρόχοι αποτελούν την δεύτερη πολυπληθέστερη κατηγορία του νεκροταφείου και ανήκουν στον κοινότατο τύπο FS 115 με σώμα πιεσμένο σφαιρικό ή αμφικωνικό, ευρύ λαιμό και περίκυρτο χείλος που αποτελεί εσωτερικά ομαλή συνέχεια του τοιχώματος του αγγείου. Διακοσμούνται είτε με το κοινότατο σε υδροφόρα αγγεία θέμα του θυσάνου, είτε με ταινιωτή διακόσμηση ή τέλως με ολόβαφα τμήματα του σώματος και εξηρημένες ζώνες. Το σχήμα αποτελεί σύνηθες κτέρισμα κατά την ΥΕ ΙΙΙΓ στην γεωγραφική περιοχή της Στερεάς, ιδιαίτερα στη Φωκίδα και τη Φθιώτιδα<sup>20</sup>.

Έξι ληκύθια FS 122 και FS 124 προέρχονται από το νεκροταφείο και τοποθετούνται στους ΥΕ ΙΙΙΓ χρόνους. Εμφανίζουν σώμα σφαιρικό/αμφικωνικό ή ωσειδές, χαμηλή δακτυλιόσχημη βάση και στενό κατακόρυφο στόμιο με κυκλικό χείλος. Ενδεικτικά αναφέρεται η λήκυθος ΜΔ 8113 (εικ. 5) με διακόσμηση ομόκεντρων ημικυκλίων και ομάδων ενάλληλων αγκώνων στον ώμο. Βρίσκει πολύ κοντινά παράλληλα σε ληκύθια από τους Δελφούς<sup>21</sup>, ενώ οι κυματοειδείς γραμμές μεταξύ των θεμάτων θυμίζουν ανάλογο θέμα σε ψευδόστομο αμφορέα

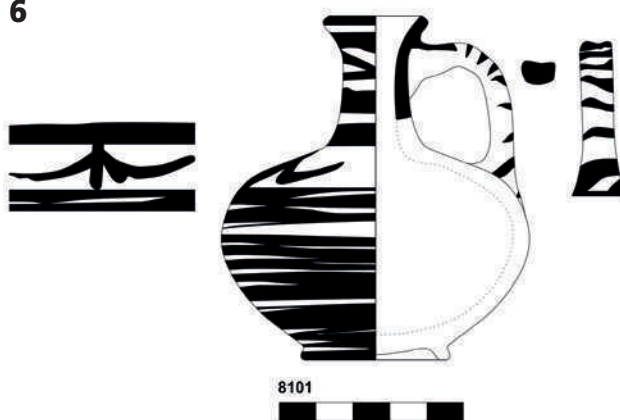
5



5. Λήκυθος ΜΔ 8113 με διακόσμηση ομόκεντρων ημικυκλίων και ομάδων ενάλληλων αγκώνων στον ώμο.

επίσης από τους Δελφούς, καθώς και από την Αχαΐα<sup>22</sup>. Η διακόσμηση της κοιλιάς με επανάληψη του θέματος του ώμου και το ολόβαφο κάτω μέρος του σώματος βρίσκεται παράλληλα στους Δελφούς και τοποθετείται στους ύστερους ΥΕ ΙΙΙΓ χρόνους<sup>23</sup>. Η λήκυθος ΜΔ 8101 (εικ. 6) με το τυπικό θέμα του θυσάνου εξαρτημένου από την ταινία του λαιμού, βρίσκει στενότερο παράλληλο σε ληκύθιο από το Portico Tomb των Δελφών<sup>24</sup> και ανήκει στην ΥΕ ΙΙΙΓ ύστερη.

6



6. Σχέδιο ληκύθου ΜΔ 8101 με το τυπικό θέμα του θυσάνου εξαρτημένου από την ταινία του λαιμού.

## Αλάβαστρα

Τρία σκεύη κατατάσσονται στο σχήμα του κυλινδρικού αλάβαστρου FS 94<sup>25</sup> και έχουν χείλος που κλίνει προς τα κάτω<sup>26</sup>, βραχύ ή πλατύτερο, λαιμό αμφικίλιου περιγράμματος ή χωνοειδή, τοιχώματα κατώτερου τμήματος της κοιλιάς κατακόρυφα, ελαφρώς κοίλη, με ελαφρότατη μείωση ή διεύρυνση προς τα κάτω, βάση κυρτή ή επίπεδη και τρεις οριζόντιες, αγκύλες λαβές, τοποθετημένες στην ακμή ώμου-κοιλιάς ή ελαφρώς υψηλότερα. Τοποθετούνται στους ΥΕ ΙΙΙΑ2 και ΙΙΙΒ/πρώιμους ΙΙΙΓ χρόνους. Η χρήση της παραλληλότητας των πολλαπλών μίσχων που αποτελείται από ελαφρώς κυματοειδείς γραμμές που ενώνονται στο άνω άκρο τους στο αλάβαστρο ΜΔ 8087 (εικ. 7) βρίσκει τα πλησιέστερα παράλληλα σε θήλαστρο, πρόχους, υδρίες και κύλικες από τη γειτονική Κρίσσα των

<sup>20</sup> Mountjoy 1999, 815.

<sup>21</sup> Για το σχήμα και τη διακόσμηση της λαβής και του κάτω μέρους του σώματος πρβλ. Mountjoy 1999, 786, εικ. 310:274 (από το Temenos Tomb των Δελφών με κροσσωτά ομόκεντρα ημικύκλια).

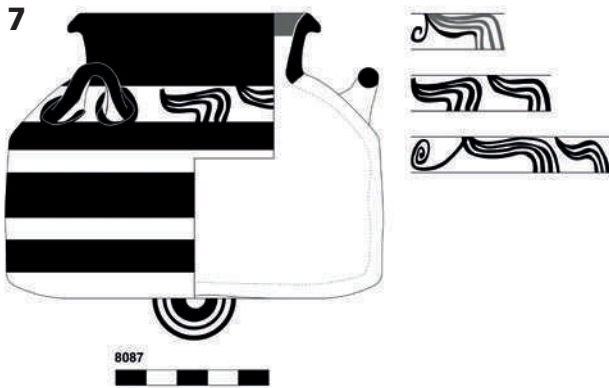
<sup>22</sup> Για τον αμφορέα από τους Δελφούς βλ. Mountjoy 1999, εικ. 312:290. Από την Αχαΐα βλ. Mountjoy 1999, 433, εικ. 153:110. Για τη διακόσμηση πρβλ. Mountjoy 1999, 396, εικ. 139:93, 94 (σε παραδείγματα FS 123 και 122 αντίστοιχα από την Καυκανιά Ηλείας)· βλ. και ΑΔ 29Α (1973-1974): Χρονικά, πίν. 34γ, ε. Επίσης, Souyoudzoglou-Haywood 1999, πίν. 17: Α1030 (ανάλογη διακόσμηση σε παράδειγμα ψευδόστομου αμφορέα από τη Λακκίθρα. (Το παράλληλο έχει ολόβαφο το κάτω μέρος του σώματος και ανήκει στους ΥΕ ΙΙΙΓ χρόνους).

<sup>23</sup> Αντίθετα το ολόβαφο κάτω μέρος του σώματος δεν είναι ιδιαίτερα δημοφιλές στην Αχαΐα όπου προτιμούν τις ισοπαχείς ταινίες κατά μήκος του σώματος, βλ. σχετικά Mountjoy 1999, 432.

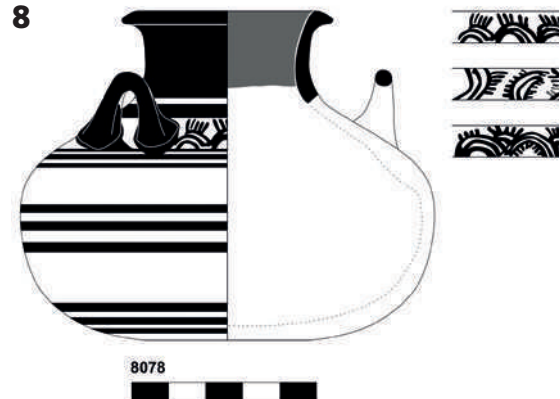
<sup>24</sup> Για το σχήμα και τη διακόσμηση πρβλ. Mountjoy 1999, 786, εικ. 310:278 (στο παράλληλο ο θύσανος έχει συνδυαστεί με θέμα κισσού των ΥΕ ΙΙΙΑ χρόνων)· Ιακωβίδης 1969-1970, πίν. 26:604.

<sup>25</sup> Furumark 1972, εικ. 12· Mountjoy 1986, 73, εικ. 84:1· επίσης Mountjoy 1999, 117, εικ. 24:156.

<sup>26</sup> Για τη μορφή του χείλους πρβλ. Mountjoy 1999, εικ. 143:28 (από την Αχαΐα των ΥΕ ΙΙΙΑ2 χρόνων).



7. Σχέδιο αλάβαστρου ΜΔ 8087 με διακόσμηση παράλληλης πολλαπλών μίσχων.



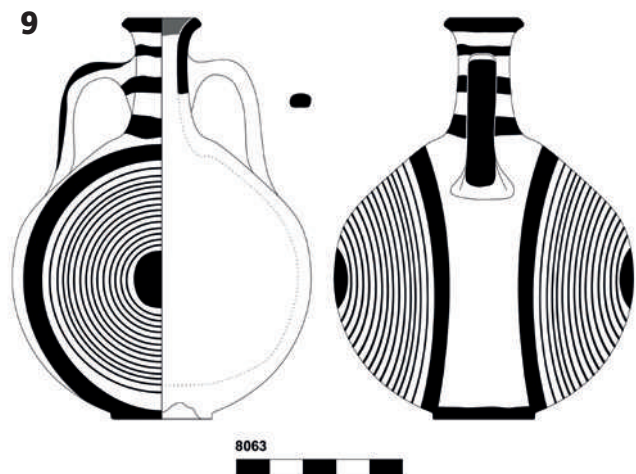
8. Σχέδιο αλάβαστρου ΜΔ 8078 με κροσσωτά ομόκεντρα ημικύκλια στον ώμο.

ΥΕ ΙΙΙΑ χρόνων<sup>27</sup>. Πρόκειται για διακοσμητικό θέμα που συνιστά τοπική ιδιορρυθμία, με ενδεχόμενη θεσσαλική προέλευση<sup>28</sup> που φτάνει έως τα νησιά του Ιονίου<sup>29</sup>. Το πλατύ, καμπτόμενο προς τα κάτω χείλος, που βρίσκεται τα πλησιέστερα παράλληλα ενδεικτικά σε παραδείγματα από την Αττική και την Αργολίδα, αλλά και η πλατιά διακοσμητική ζώνη τοποθετούν το αγγείο στους ΥΕ ΙΙΙΑ2 χρόνους<sup>30</sup>. Τρία σκεύη που ανήκουν στον τύπο FS 85 και 86 με πιεσμένο σφαιρικό/βραχυστρόγγυλο σώμα, με τη μέγιστη διάμετρο χαμηλότερα από το μέσον του σώματος. Χρονολογούνται στους ΥΕ ΙΙΙΒ και ΥΕ ΙΙΙΓ πρώιμους χρόνους. Ενδεικτικά αναφέρεται το αλάβαστρο ΜΔ 8078 (εικ. 8) με κροσσωτά ομόκεντρα ημικύκλια στον ώμο του. Το θέμα είναι κοινό σε ηλικύθια των ΥΕ ΙΙΙΓ ύστερων χρόνων από τον Μεδεώνα και τους Δελφούς, συνιστώντας τοπική ιδιορρυθμία<sup>31</sup>. Το σχήμα βρίσκεται κοντινά παράλληλα σε παραδείγματα των πρώιμων ΥΕ ΙΙΙΓ χρόνων από την Αχαΐα και την Ηλεία, ιδιαιτέρως ως προς την παρουσία των τριών λαβών αντί του τυπικού ζεύγους της περιόδου, ενώ και η διαγράμμιση του σώματος με ισοπαχείς γραμμές θυμίζει έντονα αχαϊκά παραδείγματα<sup>32</sup>. Τοποθετείται στους ΥΕ ΙΙΙΓ πρώιμους χρόνους.

### Λοιπά σχήματα

Από την υπόλοιπη κεραμική αναφέρεται ενδεικτικά το δίωτο φλασκό ΜΔ 8063 (εικ. 9) με σώμα φακοειδές αμ-

φίκυρτο FS 189, δακτυλιόσχημη βάση, λεπτό και υψηλό σωληνωτό λαιμό, δύο κάθετες λαβές που φύονται ψηλά στον ώμο και καταλήγουν στον λαιμό κάτω από το χείλος και τυποποιημένη διακόσμηση ομόκεντρων κύκλων στην κοιλιά<sup>33</sup>. Βρίσκει παράλληλα ενδεικτικά στη Μεσσηνία<sup>34</sup>, στην Αχαΐα<sup>35</sup>, στην Αργολίδα (Πρόσυμμα<sup>36</sup>, Άργος<sup>37</sup>), στην



9. Σχέδιο δίωτου φλασκοῦ ΜΔ 8063 με διακόσμηση ομόκεντρων κύκλων στην κοιλιά.

<sup>27</sup> Mountjoy 1990, εικ. 11 (από την Κρίσα)· Mountjoy 1999, 753, εικ. 290: 30, 31, 32, 35, 36, για το σχήμα του σώματος 409, εικ. 143:28 (από τα Βραχνεία), για τη διακόσμηση Mountjoy 1990, 255, εικ. 11.

<sup>28</sup> Mountjoy 1990, 254.

<sup>29</sup> Souyoudzoglou-Haywood 1999, πίν. 37:242 (σε παράδειγμα αμφοριδίου από το Κερί Ζακύνθου των ΥΕ ΙΙΙΑ2 χρόνων).

<sup>30</sup> Για το σχήμα ενδεικτικά βλ. Mountjoy 1986, 73: εικ. 84.1, 2 (για το χείλος)· Mountjoy 1999, 754, εικ. 291:41.

<sup>31</sup> Για τη διακόσμηση πρβλ. Mountjoy 1999, 786, εικ. 310: 273, 274· επίσης, Souyoudzoglou-Haywood 1999, πίν. 8:1139 για ανάλογο θέμα σε ηλικύθο από τη Λακκίθρα των ΥΕ ΙΙΙΓ πρώιμων χρόνων.

<sup>32</sup> Βλ. ενδεικτικά Mountjoy 1999, 417, εικ. 146: 61 (της πρώιμης ΥΕ ΙΙΙΓ από την Αχαΐα), 389, εικ. 135:68 (από την Ηλεία της πρώιμης ΥΕ ΙΙΙΓ περιόδου. Για την ταινιωτή διακόσμηση του σώματος βλ. ό.π., 450, εικ. 162: 18, 19 (από τη Λακκίθρα της Κεφαλληνιάς) και 426, εικ. 149: 91, 92 (από τη Χαλανδρίτσα και το νεκροταφείο στο Klaus των ΥΕ ΙΙΙΓ μέσων και ύστερων χρόνων αντίστοιχα).

<sup>33</sup> Mountjoy 1986, 81, εικ. 95.

<sup>34</sup> Κουντούρη 2003 για το σχήμα στη Μεσσηνία.

<sup>35</sup> Papadopoulos 1979, εικ. 161c, 254d.

<sup>36</sup> Blegen 1937, εικ. 110:226, 192:458, 352:541, 357:1101, 372:859, 491:93.

<sup>37</sup> Deshayes 1966, πίν. LXXXII:9 (DV 134).





Αττική (Αγορά<sup>38</sup>, Τράχωνες<sup>39</sup>, Αιλική Βούλας<sup>40</sup>, Βάρκιζα/ Βάρη<sup>41</sup>, Βουρβάτσι<sup>42</sup>, Σαλαμίνα<sup>43</sup>, Ελευσίνα<sup>44</sup>), στον θοηλωτό τάφο στο Σερεμέτι Μεσολλογγίου<sup>45</sup>, στην Εύβοια<sup>46</sup>, στον Όλυμπο<sup>47</sup> και τοποθετείται στους ύστερους ΥΕ ΙΙΙΑ2 χρόνους. Το αγγείο είναι μάλλον εισηγμένο, καθώς πρόκειται για σχήμα που απαντά πολύ σπάνια στην Φωκίδα.

Ένα παράδειγμα (ΜΔ 8080), τέλος, πιθαμφορίσκου FS 48 με αμφικωνικό σώμα διακοσμείται με βοτρυσοειδές τριγωνικό θέμα, ιδιαίτερα δημοφιλές στην Φωκίδα με παράλληλα στη διακόσμηση πιθαμφορέων και σκύφων τύπου Β των ΥΕ ΙΙΒ2/πρώιμων ΙΙΙΓ χρόνων από τον οικισμό και το νεκροταφείο της Κρίσας, τη θέση Γίλας, τον θοηλωτό τάφο στον Αμπλιανο και τους Δελφούς<sup>48</sup> (εικ. 10).



10. Πιθαμφορίσκος ΜΔ 8080 με διακόσμηση βοτρυσοειδούς τριγωνικού θέματος.

## Τα κοσμήματα & οι σφραγίδες

Από τους τάφους στο Χρισσό προέρχονται δύο δακτυλίδια κατασκευασμένα από λεπτό χρυσό σύρμα που σχηματίζει κρίκους τριπλής ή τετραπλής περιέλιξης με τους επάλληλους κύκλους κολλημένους μεταξύ τους. Κοντινά τυπολογικά παράλληλα προέρχονται από τα νεκροταφεία της Περατής<sup>49</sup> και της Ελάτειας<sup>50</sup>. Επί πλέον, βρέθηκαν δεκαπέντε χάλκινα δακτυλίδια ακέραια ή ελληπή, κατασκευασμένα από λεπτότερο ή παχύτερο έλασμα χαλκού, διαμέτρου κατά μέσο όρο 2 εκ., που βρίσκουν τυπολογικά παράλληλα στην Ελάτεια<sup>51</sup>, στην Περατή<sup>52</sup>, στην Κρήνη Πατρών<sup>53</sup>, στα Μουλιανά<sup>54</sup>, στο Καμίνι της Νάξου<sup>55</sup>, αλλιά και στον θοηλωτό τάφο στον Αμπλιανο Φωκίδας. Βρέθηκαν ακόμη τμήματα τριών χάλκινων σφικωτήρων κατασκευασμένων από λεπτό σύρμα που σπειρώνει δύο ή τέσσερις φορές. Ενδεικτικά, βρίσκουν τυπολογικά παράλληλα στην Ελάτεια<sup>56</sup>, στον Άγιο Ηλία Μεσολλογγίου<sup>57</sup>, στην Αχαΐα<sup>58</sup>, στο Καμίνι και τα Απλώματα της Νάξου.

Πάνω από 30 είναι οι χάνδρες που βρέθηκαν στους τάφους στο Χρισσό και ανήκουν πιθανότατα σε περιδέρια, διαδήματα, ίσως και ψέλια<sup>59</sup>. Τα υλικά που έχουν χρησιμοποιηθεί είναι ο χρυσός, ο σάρδιος, η υαλόμαζα, η φαγεντιανή και ο στεατίτης, με τις περισσότερες να είναι από τον τελευταίο. Τα σχήματα των χανδρών είναι: τύπος στρογγυλός 1 και 2 Μυκνών και τύπος 1 Περατής, αρτόσχημος, αμφικωνικός, κόκκου σιταριού, φακόσχημος τύπος 18 και 21 Μυκνών και τύπος 12 Περατής, δακτυλιοσχημος, φύλλων κισσού, ρόδακα και τύπος πηλακιδίου Α στενόμακρου με πλαίσιο στις δύο στενές πλευρές. Οι τελευταίες έχουν σχήμα ελληψοειδές ή ορθογώνιο και φέρουν τρήμα κατά μήκος κάθε πλαισίου. Στη μία όψη διακοσμούνται με ρόδακα, κισσόφυλλο, αργοναύτη ή οκτώσχημη ασπίδα.

Τέσσερις μεσαίων διαστάσεων ψήφους ηλέκτρου (εικ. 11) απέδωσαν οι τάφοι στο Χρισσό, ενώ πολλή πε-

<sup>38</sup> Immerwahr 1971, 174:III-14, πίν. 35.

<sup>39</sup> Benzi 1975, 179:60 (αρχές των ΥΕ ΙΙΙΑ2 χρόνων).

<sup>40</sup> Ποιλυχρονάκου-Σγουρίτσα 1988, 175:8, εικ. 248, 239:15, εικ. 354.

<sup>41</sup> Ποιλυχρονάκου-Σγουρίτσα 1988, 12:10, πίν. 4:10.

<sup>42</sup> Benzi 1975, 315:472, πίν. XXVIII.

<sup>43</sup> Αναστασίου-Αλεξοπούλου 1989, 221:103, πίν. 73, 74.

<sup>44</sup> Μυλωνάς 1975, πίν. 408:Θπ5-627.

<sup>45</sup> ΠΑΕ 1963, πίν. 172γ· ΠΑΕ 1964, πίν. 330Α.

<sup>46</sup> Χωρέμης 1972, 45-68, πίν. ΧΙ:1744.

<sup>47</sup> Δημακοπούλου (επιμ.) 1988, 139:82.

<sup>48</sup> Mountjoy 1999, 770 εικ. 301:141-143.

<sup>49</sup> Ιακωβίδης 1969-1970, τ. Β, 292.

<sup>50</sup> Δημάκη 1999.

<sup>51</sup> Φ. Δακωρώνια, *Φωκικά Χρονικά* 5 (1993), 67.

<sup>52</sup> Ιακωβίδης 1969-1970, τ. Β, 292.

<sup>53</sup> Papadopoulos 1979, εικ. 280α, 324 α, d.

<sup>54</sup> Αντίθετα, απλοί κρίκοι δακτυλιδίων είναι κοσμήματα που δεν βρίσκονται συχνά στους τάφους της Ηλείας, βλ. σχετικά Βικάτου 2001, 121.

<sup>55</sup> Βλαχόπουλος 2006, 298.

<sup>56</sup> Φ. Δακωρώνια, *ΑΔ* 41 (1986): Χρονικά, 67.

<sup>57</sup> Ευ. Μαστροκόστας, ΠΑΕ 1963, 207 πίν. 173α.

<sup>58</sup> Papadopoulos 1979, 140.

<sup>59</sup> Για χάντρες υαλόμαζας που βρέθηκαν γύρω από τον βραχίονα του νεκρού σε θαλαμωτό τάφο στη θέση «Λιθάρι» στην Ηλεία βλ. ενδεικτικά Βικάτου 2001, 120.



11. Ψήφος ηλέκτρου.

ρισσότερα παραδείγματα προέρχονται από τον θολωτό τάφο στον Άμπλιανο. Η χωρική διάσταση του ηλέκτρου κατά την ΥΕ I-II περιορίζεται αποκλειστικά στην ηπειρωτική Ελλάδα, ενώ απουσιάζει από την Κρήτη<sup>60</sup>. Οι συγκεντρώσεις του υλικού κατά τους χρόνους αυτούς εντοπίζονται στη ΒΑ και ΝΔ Πελοπόννησο, όπου και τα σημαντικότερα διοικητικά, οικονομικά και εμπορικά κέντρα της εποχής, ενώ είναι βέβαιο πως το κεχριμπάρι κατά τους πρώιμους μυκηναϊκούς χρόνους προσλαμβάνει ιδιαίτερη συμβολική αξία<sup>61</sup>. Κατά τους ΥΕ IIIA και IIIB χρόνους το ήλεκτρο σπανίζει για να επανεμφανιστεί στη διάρκεια της ΥΕ IIIΓ σε μικρές συγκριτικά με την ΥΕ I/II περίοδο ποσότητες, αλλά σε ευρύτερο γεωγραφικά χώρο που περιλαμβάνει κυρίως τη δυτική Ελλάδα (Ηλεία, Αχαΐα, Κεφαλληνία, Αιτωλοακαρνανία και Ήπειρο), αλλά και μέσω του διαδρόμου του Ισθμού, την Φθιώτιδα<sup>62</sup>.

Οι 19 σφραγίδες που προέρχονται από το νεκροταφείο έχουν ήδη παρουσιαστεί στο σύνταγμα των σφραγιδοθήτων<sup>63</sup> και έχουν συζητηθεί από τους Younger<sup>64</sup> και Dickers<sup>65</sup>. Οι περισσότερες ανήκουν τεχνοτροπικά στο popular mainland style, τα παραδείγματα του οποίου απεικονίζουν κυρίως απλοποιημένα ζώα, συχνά δίπλα σε κλαδιά ή δέντρα, αντίωτα βουκράνια, καθώς και ποικίλα γραμμικά θέματα και χρονολογούνται στις τελευταί-

ες φάσεις της μυκηναϊκής σφραγιδογλυφίας (ΥΕ IIIA2-Γ περίοδο)<sup>66</sup>. Την εποχή αυτή δεν χρησιμοποιούνται πλέον οι σκληρές ημιπολύτιμες πέτρες όπως ο αχάτης και ο κορναήινος και η σφραγιδογλυφία βρίσκεται στη μέγιστη ποιοτική και ποσοτική καμπή. Για τις σφραγίδες αυτής της κατηγορίας χρησιμοποιείται μαλακός στεατίτης, ο οποίος πλάθεται και χαράσσεται πολύ εύκολα.

Επικρατέστερο θέμα μεταξύ των σφραγίδων από το Χρίσσο είναι αυτό του σχηματοποιημένου τετράποδου που εικονίζεται συνήθως προς τα αριστερά και με στραμμένο το κεφάλι προς τα πίσω. Το ιδιαίτερα διαδεδομένο θέμα που παραγόταν μαζί από πολλά εργαστήρια σφραγίδων της ηπειρωτικής Ελλάδας, εμφανίζεται σε οκτώ σφραγίδες. Το κεφάλι δεν διακρίνεται ευκρινώς, πέραν του ρύγχους και του οφθαλμού με το παρακείμενο αυτί. Συνήθως δεν είναι διαγνώσιμο αν πρόκειται για κερασφόρο ζώο, ενώ από τα σκέλη υποδηλώνονται τα μπροστινά, συνήθως χαμηλότερα από τα πίσω, τα οποία εικονίζονται χωρισμένα. Με την απόδοση της κεφαλής του ζώου κατά 180° και τη σχετική έξαρση του λαιμού και του στήθους, επιτυγχάνεται και η κάλυψη του συνόλου του χώρου της σφραγιστικής επιφάνειας στον μεγαλύτερο αριθμό παρόμοιων περιπτώσεων. Μπροστά από το ζώο υπάρχει σύνολο εγχάρκτων γραμμών κατά μήκος της περιφέρειας, οι οποίες κλίνουν προς τα έξω, δηλαδή ακολουθούν την περιφέρεια στο σημείο εκείνο, υπονοώντας φυλλοφόρο στέλεχος σε μορφή κοινή στην ηπειρωτική χώρα από την ΥΕ IIIA2 και εξής και λιγότερο στην Κρήτη. Στο νεκροταφείο της Ελάτειας βρέθηκε το μεγαλύτερο χρονολογημένο σύνολο τέτοιων σφραγίδων, η πλειονότητα των οποίων προέρχεται από ΥΕ IIIΓ ταφές, φαίνεται όμως ότι ο τύπος είχε παγιωθεί εικονογραφικά μέσα στην ΥΕ IIIB περίοδο<sup>67</sup>. Εκτός από την Ελάτεια παρόμοιες σφραγίδες ενδεικτικά έχουν βρεθεί στη Μεσσηνία, στην Αχαΐα<sup>68</sup>, στην Κεφαλληνία<sup>69</sup> και τη Νάξο<sup>70</sup>, ωστόσο τα πλησιέστερα παράλληλα προέρχονται από τον θολωτό τάφο στον Άμπλιανο Άμφισσας.

Άλλη ομάδα τριών σφραγίδων φέρει παράσταση ζεύγους αντίωτων κερασφόρων κεφαλών ζώων, βουκράνιων ή κατ' ενώπιον κριοκεφαλών, εκατέρωθεν φυλλοφόρου στελέχους. Τέλος, ομάδα πέντε σφραγίδων εμφανίζει απλά γραμμικά θέματα. Από αυτές αξίζει να γίνει ιδιαίτερη μνεία σε παράδειγμα που εμφανίζει στη σφραγιστική επιφάνεια εγχάρκτους ανεξάρτητους κύκλους και βρίσκει ενδεικτικά παράλληλα στον Μεδεώνα<sup>71</sup>, στον

<sup>60</sup> Beck 1966, 201.

<sup>61</sup> Νικολέντζος 2011, 311.

<sup>62</sup> Eder 2003, 47.

<sup>63</sup> CMS V, αρ. 317-335.

<sup>64</sup> Younger 1987.

<sup>65</sup> Dickers 2001, 193-196.

<sup>66</sup> Krzyszkowska 2005, 271.

<sup>67</sup> CMS V, Suppl. 2.

<sup>68</sup> CMS V 2, αρ. 627-632· CMS V, Suppl. 1B, αρ. 150-163, 165-183.

<sup>69</sup> CMS V 1, αρ. 150-172.

<sup>70</sup> Βλάχοπουλος 2006, 313-314.

<sup>71</sup> CMS V 2, αρ. 413, 415



Άμφιλιο, στην Αθήνα<sup>72</sup>, στην Αίγινα<sup>73</sup> και την Κρήτη<sup>74</sup>. Επί πλέον, ως σφραγίδες μπορεί να είχαν χρησιμοποιηθεί χάντρες από στεατίτη με συμμετρικούς εγχάρακτους κύκλους που βρέθηκαν στο νεκροταφείο της Ελάτειας<sup>75</sup> σε διάφορα μεγέθη και συναποτελούσαν περιδέραια. Αντίστοιχη χάντρα με παράσταση κυκλικών στιγμών βρέθηκε και στο Καμίτι της Νάξου<sup>76</sup>, συνηγορώντας κατά τον Α. Βλαχόπουλο στην άποψη ότι η χρήση των σφραγίδων κατά την περίοδο αυτή είχε περιοριστεί στη διακοσμητική<sup>77</sup>.

Γενικά, το νεκροταφείο του Χρισσού επιβεβαιώνει ότι οι σφραγίδες από στεατίτη του mainland popular style με εικονογραφία σχηματοποιημένου τετράποδου, βουκρανίων και γραμμικών θεμάτων χρησιμοποιούνται ευρύτατα κατά την ΥΕ ΙΙΙΒ και την ΥΕ ΙΙΙΓ περίοδο στην περιφέρεια του μυκηναϊκού κόσμου. Αν και δεν βοηθάει άμεσα στην απάντηση του ερωτήματος εάν κατά τον 12ο αιώνα εξακολουθούν να λαξεύονται σφραγίδες, ή εάν πρόκειται για οικογενειακά κειμήλια που καταλήγουν ως ταφικά δώρα και φυλλακτά των νεκρών, ωστόσο ο μεγάλος αριθμός παρόμοιων ευρημάτων που έχουμε πλέον στη διάθεσή μας από την περιοχή της δυτικής Φωκίδας, με την ποσοτική προσθήκη των παραδειγμάτων από τον θολωτό τάφο στη θέση Άμφιλιο, με κοινά εικονογραφικά θέματα και δύο βασικά στύλι στην τεχνολογία τους, δείχνουν ότι πιθανότατα έχουμε κατά τους χρόνους αυτούς και εδώ μαζική παραγωγή, ανάλογη με αυτή της Ελάτειας, καθώς υπάρχει επάρκεια πρώτης ύλης και ενδεχομένως ευνοούν οι αισθητικές απαιτήσεις<sup>78</sup>.

## Συμπεράσματα

Στις ανατολικές παρυφές του σύγχρονου χωριού του Χρισσού εκτεινόταν το νεκροταφείο μυκηναϊκού οικισμού, ο οποίος τοποθετείται στο γειτονικό βραχώδες ύψωμα του Αγίου Γεωργίου. Εκεί σώζονται τα λείψανα οχυρωματικού περιβόλου, ο οποίος εκτείνεται μόνο κατά μήκος της εύκολα προσπελάσιμης βόρειας πλευράς του, ενώ οι έρευνες που πραγματοποίησε η Γαλλική Σχολή Αθηνών, κατά τα έτη 1937 και 1938, έφεραν στο φως τμήματα οικιών των ΜΕ και ΥΕ χρόνων, που οδήγησαν τους ανασκαφείς στην ταύτιση της θέσης με την ομηρική Κρίσα<sup>79</sup>. Η Κρίσα μαρτυρείται στον «Νήων Κατάλογο» της Ιλιάδας, αφού η πόλη συμμετέχει στην τρωική εκστρατεία. Μαζί με τον γειτονικό ορεσίβιο οικισμό των Δελφών<sup>80</sup>, δεσπόζουν στην κοιλάδα του Πλειστού ποταμού, εκμεταλλευόμενοι αφενός τα γεωργοκτηνοτροφικά πλεονεκτήματα που τους παρείχε η προστατευμένη από

λόφους πεδιάδα και αφετέρου τον κόλπο της Κίρρας, ο οποίος προσέφερε ασφαλές αγκυροβόλιο και τη δυνατότητα επικοινωνίας με την περιοχή της Πελοποννήσου. Με σειρά άηλων παράκτιων θέσεων στη βόρεια ακτή του Κορινθιακού κόλπου, όπως την Κίρρα, τον Μεδεώνα και την Αντίκυρα (Άγιοι Θεόδωροι), φαίνεται ότι διαδραματίζουν από νωρίς ιδιαίτερο ρόλο στην εξάπλωση και διεύθυνση του μυκηναϊκού πολιτισμού βορειότερα από τα γνωστά μυκηναϊκά κέντρα της βορειοανατολικής Πελοποννήσου και της Αττικής, αποτελώντας σταθμούς ενός οργανωμένου δικτύου εμπορικών και πολιτιστικών επαφών. Μάλιστα, η σύνδεση με τη Θεσσαλία έχει υποστηριχθεί από αρκετούς ερευνητές, καθώς αρχαίος δρόμος με πιθανολογούμενη χρήση από τους μυκηναϊκούς χρόνους είχε ως αφετηρία το λιμάνι της Κίρρας και διατρέχοντας μέσω Κρίσας την πεδιάδα της Άμφισσας και τα περάσματα της Γραβιάς κατέληγε στον Μαλιακό κόλπο, παρακάμπτοντας την ορεινή ζώνη της Όθρυος<sup>81</sup>. Τα ευρήματα των πρόσφατων ερευνών στη θέση Άμφιλιο επιβεβαιώνουν την παραπάνω εικόνα υποδεικνύοντας ότι ολόκληρη η ζώνη της κοιλάδας του Πλειστού, αλλιά και η ενδοχώρα της κατοικείται πυκνά και ευημερεί σε σημαντικό βαθμό ήδη από τον 14ο αιώνα.

Σύμφωνα με τα ευρήματα, το νεκροταφείο του Χρισσού είναι σε χρήση από την ΥΕ ΙΙΙΑ2 περίοδο μέχρι το τέλος της ΥΕ ΙΙΙΓ εποχής, με αραιή χρήση και κατά τους υπομυκηναϊκούς χρόνους. Η κεραμική εμφανίζει διακοσμητικές τεχνολογικές αντιστοιχίες, και αναπτύσσει τοπικές ιδιορρυθμίες που περιλαμβάνουν προτίμηση σε σχήματα όπως το αλάβαστρο, η κύλικα, το άωτο σφαιρικό πιθάριο και ο ασκός και διακοσμητικά θέματα όπως οι κυματοειδείς πολλαπλοί μίσχοι και οι μεμονωμένες σπείρες με βραχύ μίσχο. Κατά τους ΥΕ ΙΙΙΒ χρόνους ακολουθεί τη μυκηναϊκή κοινή, παρουσιάζοντας τα τυπικά χαρακτηριστικά σχήματα και διακοσμητικά θέματα, τα οποία δεν διαφέρουν από αυτά του υπόλοιπου μυκηναϊκού κορμού και περιλαμβάνουν κυρίως πολλαπλούς μίσχους, μυκηναϊκό άνθος σε παραλληλάγες, ρόμβους και φυλλοφόρο ταινία. Επαφές διαπιστώνονται με την Αργολίδα, την Αττική, την Αχαΐα και την Κρήτη. Η καταστροφή στο τέλος του 13ου αιώνα π.Χ. οφείλεται σε πυρκαγιά, η ζωή όμως συνεχίστηκε στην ίδια περιοχή τουλάχιστον μέχρι την Υπομυκηναϊκή περίοδο. Η μετάβαση στους ΥΕ ΙΙΙΓ χρόνους είναι ομαλή. Κατά την πρώιμη ΥΕ ΙΙΙΓ περίοδο επαφές αποτυπώνονται με τη δυτική Ελλάδα, κυρίως την Αχαΐα και τα Ιόνια νησιά, χωρίς να υπάρχουν ενδείξεις ότι η θέση, αλλιά και η δυτική Φωκίδα εντάσσονται

<sup>72</sup> CMS V 1, αρ.175.

<sup>73</sup> CMS Suppl. 1A, αρ. 24-27.

<sup>74</sup> CMS V, Suppl.1B, αρ. 252 (από τους Αρμένους).

<sup>75</sup> Δημάκη 1999, 205 εικ. 13, 14.

<sup>76</sup> Βλαχόπουλος 2006, 315.

<sup>77</sup> Βλαχόπουλος 2012, 274.

<sup>78</sup> Βλαχόπουλος 2012, 277

<sup>79</sup> Jannoray – Van Effenterre 1937· Jannoray – Van Effenterre 1938.

<sup>80</sup> Skorda 1992, 40.

<sup>81</sup> Kase 1973, 75.

σεται στην πολιτιστική βαθμίδα της κοινής της δυτικής ηπειρωτικής χώρας. Η κεραμική σε όλη την ΥΕ ΙΙΙΓ είναι συντηρητική ως προς τα σχήματα και τη διακόσμηση, ωστόσο εκπροσωπούνται οι κύριοι ρυθμοί της περιόδου, ενώ σημειώνονται εισαγωγές από την Πελοπόννησο και ενδεχομένως την Αττική. Ο ψευδόστομος αμφορέας και η λήκυθος είναι τα προτιμώμενα σχήματα, ενώ διαμορφώνονται εκ νέου τοπικές ιδιορρυθμίες που περιλαμβάνουν κροσσωτά ή απλά ομόκεντρα ημικύκλια, συχνά με ολόβαφο πυρήνα και διάγραμμα ή αλλήλου είδους διαποικιλία τρίγωνα. Τα θέματα της εικονογραφίας των σφραγιδολήθων (σχηματοποιημένα τετράποδα, βουκράνια, εγχάρακτοι κύκλοι) αλλά και τα στυλ που εντοπίζονται στην τεχνολογία τους, εμφανίζουν σημαντικές αναλογίες με το αντίστοιχο σύνολο σφραγίδων από τους Δελφούς, την Ελλάεια και τις σφραγίδες από το νεκροταφείο των Απλωμάτων στη Νάξο. Τέλος, τα κοσμήματα των ΥΕ ΙΙ-ΙΒ-Γ χρόνων είναι λίγα και κατασκευάζονται κυρίως από έλασμα χαλκού, στεατίτη και ημιπολύτιμες πέτρες, ενώ η παρουσία του χρυσού είναι περιορισμένη. Δεν υπάρχει

ιδιαίτερη πρωτοτυπία, ενώ η αντιγραφή παλιότερων θεμάτων της κοσμηματοτεχνίας σε ευτελέστερα υλικά όπως το γυαλί, ταιριάζει στο πνεύμα της ΥΕ ΙΙΙΓ περιόδου, εποχή κατά την οποία τα φθηνότερα υλικά και η χρήση της μήτρας υποκαθιστούν πλέον με την ευκολία και το χαμηλό κόστος παραγωγής τις σπάνιες και δαπανηρές πρώτες ύλες. Η διαπίστωση αυτή είναι σχεδόν γενικευμένη για τα μυκηναϊκά νεκροταφεία του 14-13ου αιώνα και εξής, όταν η μαζικοποίηση της παραγωγής καθιστά το κόσμημα προσιτό σε όλες τις κοινωνικές τάξεις.

Καθόλη τη διάρκεια του 14-12ου αιώνα ο οικισμός της Κρίσας διατηρεί στενές σχέσεις με τους οικισμούς των Δελφών, του Άμπλιανου, του Γλα και της Κίρρας, με τους οποίους μοιράζεται τις ίδιες τεχνολογικές ιδιορρυθμίες στην κεραμική, την μικροτεχνία και τη σφραγιδογλυφία.

Τέλος, τα λιγοστά κεραμικά ευρήματα των Υπομυκηναϊκών χρόνων από το Χρισσό δείχνουν ότι η μετάβαση από την ύστερη ΥΕ ΙΙΙΓ στην περίοδο αυτή γίνεται ομαλά, τα οικιστικά όμως κατάλοιπα της Κρίσας είναι φτωχά υποδηλώνοντας ίσως σταδιακή εγκατάλειψη της θέσης.

## Βιβλιογραφία

**Αναστασίου-Αλεξοπούλου Κ. 1989:** *Η συστάδα τάφων του Γυμνασίου και η Μυκηναϊκή Σαλαμίνα* (Αδην. Διδ. Διατριβή), Αθήνα.

**Βικάτου Ο. 2001:** «Συστάδα μυκηναϊκών τάφων στις Πεύκες Ηλείας», *ΑΔ* 56: Μελέτες, 83-126.

**Βλαχόπουλος Α. 2006:** *Η ΥΕ ΙΙΙΓ περίοδος στη Νάξο. Τα ταφικά σύνολα και οι συσχετισμοί τους με το Αιγαίο. Α. Τα υστεροελλαδικά ΙΙΙΓ ταφικά σύνολα της Νάξου* [Αρχαιογνωσία 4], Αθήνα.

**Βλαχόπουλος Α. 2012:** *Η ΥΕ ΙΙΙΓ περίοδος στη Νάξο. Τα ταφικά σύνολα και οι συσχετισμοί τους με το Αιγαίο. Β. Η Νάξος και ο Μυκηναϊκός Κόσμος της Μετανακτορικής Περιόδου* [Αρχαιογνωσία 10], Αθήνα.

**Δημάκη Σ. 1999:** «Νεκροταφείο Ελλάειας: Περιδέραια από στεατίτη», στο Φ. Δακορώνια κ.ά (επιμ.), *Πρακτικά του Α΄ Διεθνούς Διεπιστημονικού Συνεδρίου «Η Περιφέρεια του Μυκηναϊκού Κόσμου»*, (Λαμία 25-29 Σεπτεμβρίου 1994), Λαμία, 203-214.

**Δημακοπούλου Κ. (επιμ.) 1988:** *Μυκηναϊκός κόσμος: πέντε αιώνες πρώιμου ελληνικού πολιτισμού 1600-1100 π.Χ.*, Αθήνα.

**Ιακωβίδης Σπ. 1969-1970:** *Περατή, το νεκροταφείο*, Αθήνα.

**Κουντούρη Έ. 2003:** *Η ΥΕ ΙΙΙΑ κεραμική από το νεκροταφείο των Βοημιδίων Χώρας και η σύγχρονη κεραμική παραγωγή της Μεσσηνίας*, (Αδην. Διδ. Διατριβή), Αθήνα.

**Μυλωνάς Γ. 1975:** *Το Δυτικόν Νεκροταφείον της Εφέσου*, Αθήναι.

**Νικολέντζος Κ. 2011:** *Μυκηναϊκή Ηλεία: Πολιτιστική και*

*Πολιτική Εξέλιξη, Εθνολογικά Δεδομένα και Προβλήματα*, Αθήνα.

**Παρηλάμα Λ. 1984:** *Η Σκύρος στην Εποχή του Χαλκού*, Αθήνα.

**Πολυχρονάκου-Σγουρίτσα Ν. – Ευστρατίου Κ. 2010-2011:** «Το μυκηναϊκό νεκροταφείο στους Λαζάρηδες Αίγινας», *ΑΔ* 65-66: Μελέτες, 1-162.

**Πολυχρονάκου-Σγουρίτσα Ν. 1988:** «Το μυκηναϊκό νεκροταφείο της Βάρκιζας/Βάρης», *ΑΔ* 43: Μελέτες, 1-108.

**Σκορδά Δ. 2008:** «Ιερά Χώρα». Η περιοχή των Δελφών», στο Α. Βλαχόπουλος (επιμ.), *Αρχαιολογία. Εύβοια και Στερεά Ελλάδα*, Αθήνα, 376-381.

**Χωρέμης Α. 1972:** «Θαλαμοειδής μυκηναϊκός τάφος εις Παναγίτσαν Χαλκίδος», *Αρχείο Βοιωτικών Μελετών* 18, 45-68.

**Beck C.W. 1966:** "Analysis and provenience of Minoan and Mycenaean Amber I", *GRBS* 7, 191-211.

**Benzi M. 1975:** *Ceramica micenea in Attica*, Milano.

**Benzi M. 1992:** *Rhodi e la Civiltà Micenea*, [Incunabula Graeca 94], Rome.

**Blegen B. 1937:** *Prosymna, The Helladic Settlement preceding the Argive Heraeum*, Cambridge.

**Deshayes J. 1966:** *Argos. Les Fouilles de la Deiras*, Paris.

**Dickers A. 2001:** *Spätmykenischen Siegel aus weichem Stein. Die Untersuchungen zur spätbronzezeitlichen Glyptic auf dem griechischen Festland und in der Ägäis*, Radhen.

**Eder B. 2003:** "Patterns of Contact and Communication



between the Regions South and North of the Corinthian Gulf in LH III C", στο Ν. Κυπαρίσση-Αποστολίκα, Μ. Παπακωνσταντίνου (επιμ.), *Πρακτικά Β' Διεθνούς Διεπιστημονικού Συνεδρίου «Η Περιφέρεια του Μυκηναϊκού Κόσμου»*, (Λαμία 26-30 Σεπτεμβρίου 1999), Αθήνα, 37-54.

**Furumark A. 1972:** *Mycenaean Pottery: Analysis and Classification*, Stockholm.

**Hunter A. 1953:** *The Bronze Age in Thessaly and its Environs*, Oxford b. Litt. Thesis.

**Immerwahr S.A. 1971:** *The Neolithic and Bronze Ages*, [Athenian Agora XIII], Princeton.

**Jannoray J. –Van Effenterre H. 1937:** «Fouilles de Krisa I», *BCH* 61, 299-326.

**Jannoray J. –Van Effenterre H. 1938:** «Fouilles de Krisa II», *BCH* 62, 110-148.

**Kanta A. 1980:** *The Late Minoan III Period in Crete. A Survey of Sites, Pottery and their Distribution*, [SIMA LVIII], Göteborg.

**Kase E.D. 1973:** "Mycenaean Roads in Phocis", *AJA* 77, 74-77.

**Krzyszkowska O. 2005:** *Aegean Seals. An Introduction* [BICS Supplement 85], London.

**Mee C.B. 1982:** *Rhodes in the Bronze Age*, Warminster.

**Mountjoy P.A. 1983:** *Orchomenos V. Mycenaean Pottery*

*from Orchomenos, Eutresis and other Boeotian Sites*, München.

**Mountjoy P.A. 1986:** *Mycenaean Decorated Pottery*, [SIMA LXXIII], Göteborg.

**Mountjoy P. 1990:** "Regional Mycenaean Pottery", *BSA* 85, 245-270.

**Mountjoy P.A. 1993:** *Mycenaean Pottery; an Introduction*, Oxford.

**Mountjoy P.A. 1999:** *Regional Mycenaean Decorated Pottery*, Berlin.

**Müller S. 1992:** «Delphes et sa région à l'époque mycénienne», *BCH* 116, 445-496.

**Papadopoulos A. 1970:** *Excavations at Aigion-1970*, [SIMA XLVI], Göteborg.

**Papadopoulos A. 1979:** *Mycenaean Achaea*, [SIMA LV], Göteborg.

**Skorda D. 1992:** «Recherchés dans la vallée du Pléistos», στο J.F Bommelaer (επιμ.), *Delphes; Centenaire de la Grande Fouille*, Strasbourg, 39-66.

**Souyouzoglou-Haywood Chr. 1999:** *The Ionian Islands in the Bronze Age and Early Iron Age 3000-800 B.C.*, Liverpool University Press.

**Younger J.G. 1987:** "Aegean Seals of the Late Bronze Age: Stylistic Groups", *Kadmos* 26, 68-71.